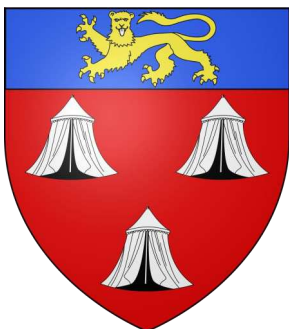




Sainte-Gemmes infos

Bulletin municipal n° 28—Janvier 2022



VŒUX 2022

Le maire et les conseillers municipaux vous informent qu'il n'y aura pas de cérémonie de vœux en Janvier à cause de la crise sanitaire.

Sommaire

- ♦ Le mot du maire : page 3
- ♦ Les infos communales : pages 4 à 12
- ♦ Un peu d'histoire : page 13
- ♦ Ecole Privée Abbé Angot : pages 14 et 15
- ♦ La vie associative : pages 16 à 18
- ♦ Le mémento : page 19

Horaires Mairie	LUNDI	9h00 - 12h00	15h30 - 18h00
	MARDI	9h00 - 12h30	15h30 - 17h30
	MERCREDI	Fermée	15h30 - 17h30
	JEUDI	8h30 - 12h00	15h30 - 17h30
	VENDREDI	9h00 - 12h30	Fermée

12 Avenue des sports

53600 Sainte Gemmes Le Robert

Téléphone : 02 43 90 61 79

Courriel : mairie.sainte-gemmes-le-robert@wanadoo.fr

Site internet : <http://www.saintegemmeslerobert.fr>

Facebook : <https://www.facebook.com/Sainte.Gemmes.le.robert>

ÉTAT CIVIL

LES NAISSANCES DE 2021:

08 Mars 2021 : Louis MORIN

08 Mai 2021 : Ya-Sin NOGUET

13 Juillet 2021 : Mathilde GESTIN

06 Août 2021 : Lily VANNIER

05 Septembre 2021 : Timaé BRISSIER

20 Octobre 2021 : Robin BOITIERE

31 Octobre 2021 : Martin PLUMAS

02 Novembre 2021 : Sohan LESAGE

LES MARIAGES DE 2021:

06 Mars 2021 : Emmanuel FERRE et Linda BRIERE

07 Août 2021 : Dany Renard et Maité FORET

LES DÉCÈS DE 2021:

17 Janvier 2021 : Roger PICHARD

26 Mars 2021 : Jules PLARD

12 Juin 2021 : Christophe BÉGHIN

21 Juillet 2021 : Georges SACIER

11 Août 2021 : Jean MORAILLON

10 Septembre 2021 : Annick LORIEUL

23 Octobre 2021 : Philippe TRIQUET

03 Novembre 2021 : Germaine FILOCHE

21 Novembre 2021 : Louis LEMESLE

28 Décembre 2021 : Andrée MILARD

LES PACS DE 2021 :

26 Mars 2021 : Sébastien LECESVE et Blandine CHARRIAU

31 Mai 2021 : Morgan LESAGE et Alexandra RACHET

14 Juin 2021 : Damien LEFÈVRE et Isabelle LANDRON

17 Novembre 2021 : Jean-Claude AMIARD et Hélène GADEAUD

LE MOT DU MAIRE :

Les années 2020 et 2021 se sont déroulées dans des circonstances particulières. La crise sanitaire a bouleversé nos habitudes et modes de vie. Aujourd'hui, la pandémie est toujours là et dans l'espoir de reprendre une vie normale assez rapidement, nous devons poursuivre le respect des gestes barrières.

Les travaux d'aménagement et de sécurisation de la rue des Dolmens sont terminés depuis novembre. Ces travaux, qui étaient nécessaires, ont occasionné une énorme gêne aux riverains et à la circulation. Merci encore pour votre patience.

La réalisation en enrobé du parking du 3 rue des Dolmens avec la création du passage qui relie le lotissement donne une nouvelle ouverture sur l'espace de la Robicherie.

Le terrain de boules, après les travaux de drainage et revêtement, rassemble des joueurs de plus en plus nombreux qui se retrouvent chaque semaine et donnent une nouvelle animation du côté de la Mairie.

Dans le cadre de l'appel à projet pour un socle numérique dans les écoles élémentaires publiques et privées, une convention a été signée entre la région académique et la collectivité. Ces dépenses couvrent l'acquisition des équipements et matériels numériques à hauteur de 50% des dépenses engagées.

Le déploiement de la fibre optique a animé nos campagnes cet été, par des passages tous azimuts de camions. On peut s'apercevoir que l'ancienne installation cuivre, le long de nos routes, demande une révision générale sur tout le territoire de la commune pour ces câbles tous distendus.

Cette période si difficile ne doit pas, pour autant, nous empêcher de poursuivre nos projets.

Une nouvelle tranche d'enfouissement des réseaux électriques et téléphoniques rue du Rochard devrait se réaliser dès le printemps 2022. Cette tranche terminée va amener le conseil municipal à réfléchir sur un nouvel aménagement et de sécurisation depuis la rue du Montaigu jusqu'à la sortie de l'agglomération, travaux à envisager pour les années 2023-2024 en fonction des moyens financiers de la commune.

L'espace dégagé de la Robicherie depuis 2009, bénéficie d'une place centrale par rapport au reste du bourg, de la proximité des commerces et des services déjà existants. Des logements ont été créés avec l'aménagement de la rue de la Robicherie. Les travaux d'extension de l'école Abbé Angot et de la cour d'école sont terminés depuis l'automne avec un renversement des accès à l'école pour une certaine mise en sécurité des piétons et des voitures. Ces changements ont amené la commune à créer un parking de 19 places qui fera l'objet, au printemps 2022, de travaux d'enrobés et la création d'une liaison PMR en continuité de celle déjà existante de la rue des Dolmens.

Après la baisse considérable des dotations de l'État depuis 2013 et de la Dotation de Solidarité Communautaire depuis 2017, le conseil municipal a revu à la hausse pour 2021 les taux de taxes foncières bâties et de taxes foncières non-bâties.

Je souhaite la bienvenue à Agnès Blais et à Louise Deruelle qui sont installées à la « ferme d'Avril », maraichage bio, depuis le 1^{er} avril 2021 à l'Ermitage et à Steven Roncin qui a créé son entreprise en couverture zinguerie « SR Couverture » en septembre 2021 au hameau de l'Angottière.

Je vous souhaite à toutes et à tous une bonne année 2022.

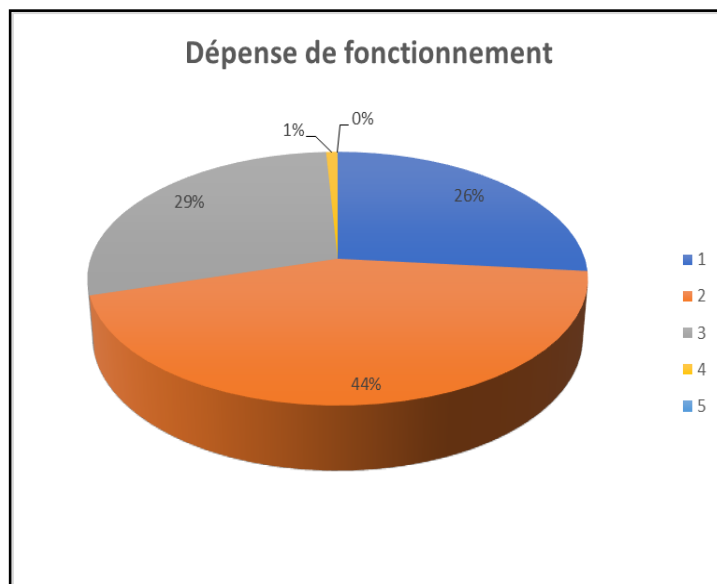


Bernard Moullé

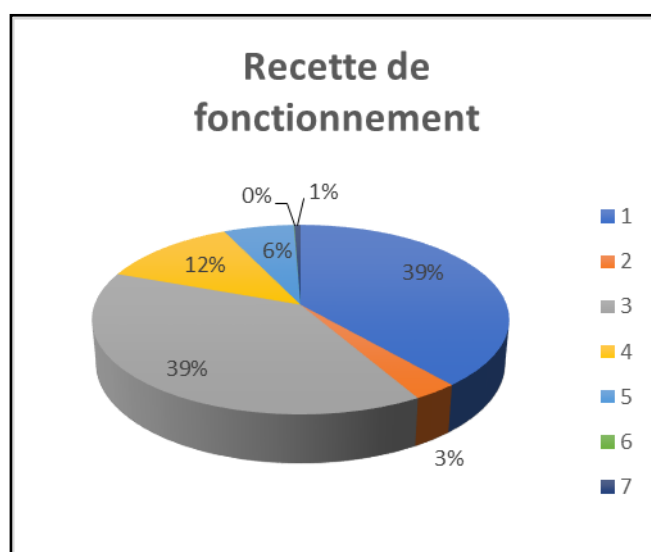
LES INFOS COMMUNALES

Les résultats 2020

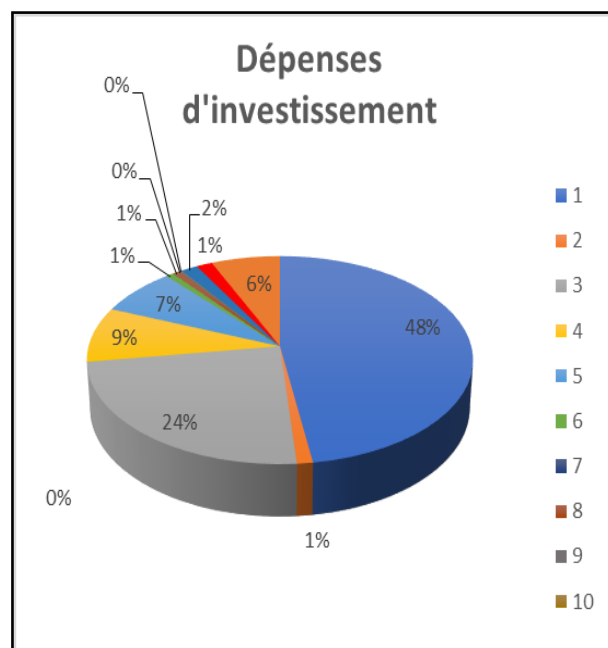
Dépenses de fonctionnement	
Libellé	Montant
Dépenses de gestion courante :	
1.Charges à caractère général (eau, assainissement, électricité, alimentation, carburant, fourniture administrative, entretien, scolaire, contrat de prestation, entretien voirie, bâtiments, réseaux, matériels, maintenance, assurance, documentation, indemnité comptable, fêtes et cérémonie, repas des anciens, frais affranchissement, télécommunications, taxe foncière, redevance déchets professionnels etc....)	87523 €
2.Charges de personnel et frais assimilés (personnels titulaires, non titulaires, extérieur, toutes les cotisations nécessaires aux personnels, médecine du travail, CNAS et chèques déjeuners)	144570 €
3.Autres charges de gestion courante (indemnités maire et adjoints, cotisations, participation SDEGM, remplacement de deux projecteurs église, créances éteintes, versement OGEC, participation financière pour frais de scolarisation communes d Evron et Bais et subvention aux associations).	94641 €
4.Charges financières : (intérêts)	2840 €
5.Charges exceptionnelles : (remboursement régie cantine pour cautionnement)	15 €
Total dépenses de fonctionnement	329589 €



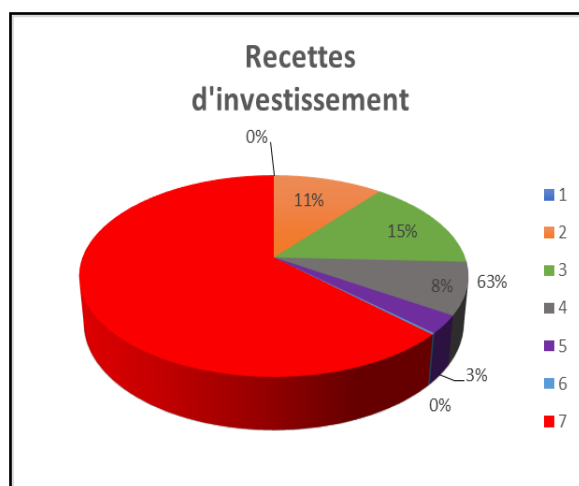
Recettes de fonctionnement	
Libellé	Montant
1.Excédent de fonctionnement reporté année 2019	314735 €
Recettes de gestion courante :	
2.Produits des services, du domaine et ventes diverses (concessions cimetière, redevance occupation domaine public, cantine, garderie et frais pour location logements, chauffage et vaisselles lors des locations salle)	24313 €
3.Impôts et taxes (taxes foncières et habitations, attribution compensation, dotation solidarité communautaire, FNGIR et dotation péréquation)	314886 €
4.Dotations, subventions et participations (DGF, Dotation solidarité rurale et autres...)	100194 €
5.Autres produits de gestion courante (location salle des fêtes et logements et chèques déjeuners)	51373 €
6.Atténuation de charges (remboursements personnels suite à arrêt maladie)	435 €
7.Produits exceptionnels (vente tracteur tondeuse John Deere, remboursement après sinistre atelier communal, pour panneau et barrière près école privée et vente bande de ter-	4615 €
Total recettes de fonctionnement	810552 €



Dépenses d'investissement	
Libellé	Montant
1. Déficit investissement 2019 reporté à l'exercice 2020	123965 €
2. Concessions et droits similaires (prestataire informatique) + achat clé pour parapheur électronique pour 3 ans	3042 €
3. Remboursement d'emprunts + dépôt et cautionnement	62081 €
4. Achat de tracteur tondeuse	22435 €
5. Achat de maison et terrain 16 rue des Dolmens	19355 €
6. Note de frais, voirie et acte administratif (note de frais pour régularisation chemin de poilé) et achat de panneau de signalisation pour participation citoyenne	1911 €
7. Achat de téléphone portable pour employé communal	37 €
8. Achat de panneaux pour chemins et barrière de protection	1665 €
9. Achat de guirlandes et lampes pour illumination de Noël	487 €
10. Achat d'un chauffe eau pour logement communal 1 rue du Montaigu	227 €
11. Frais étude pour mission de conception rue des Dolmens	4200 €
12. Création MAM (dernière partie)	17076 €
13. Mise en conformité armoire électrique salle des fêtes	3937 €
Total dépenses d'investissement	260418 €



Recettes d'investissement	
Libellé	Montant
1. Excédent investissement 2019 reporté à l'exercice 2020	0 €
2. FCTVA	18412 €
3. Fonds de concours de la 3C pour revitalisation centre bourg (pour mandat précédent)	25000 €
4. Subvention contrat de territoire (création rampe accessibilité PMR)	14091 €
5. Solde DETR 2018 pour création rampe église	4855 €
6. Dépôt et cautionnements (caution logement communal)	377 €
7. Affectation du résultat (déficit investissement +/- restes à réaliser)	106189 €
Totale recettes d'investissement	168923 €



Travaux Route d'Izé



Suite aux travaux des enfouissements des réseaux électriques, télécom et d'éclairage de l'année 2020, des travaux d'aménagement et de sécurisation ont été effectués rue des Dolmens. Aussi tous les tuyaux d'eaux pluviales ont été raccordés à la canalisation principale, et un réseau neuf a été réalisé en partie haute de la rue (au-dessus de la rue du Stade). Ceux-ci ont occasionné de fortes perturbations de la circulation. Merci de votre compréhension et de votre patience. La volonté du conseil municipal était de faire baisser la vitesse des voitures et de mettre les piétons en toute sécurité.

Ces travaux se caractérisent par un plateau surélevé à l'entrée de l'agglomération suivi de trois écluses avec 4 passages piétons dont 1 rue du stade.

Des traçages à la résine et peinture routière ont été réalisés pour marquer et avertir les endroits aménagés de la route.

Un trottoir PMR de 1.50 ml de couleur rouge permet aux piétons d'aller des lotissements du Fourneau et de la Herveillère au centre bourg. Des potelets acier ont été installés tout le long de ce trottoir pour la protection des piétons.

La rue des Dolmens est maintenant **en zone 30 km/h et aussi priorité à droite** ainsi que la rue du Stade et la route du lotissement de la Herveillère.

Le revêtement d'enrobé de la chaussée a été financé par le département.



Aménagement et sécurisation de la rue des Dolmens en Zone 30

Le projet d'aménagement de la rue des Dolmens s'est inscrit dans une démarche de sécurité, d'accessibilité du site pour tous, de l'application du code de la route et d'une voirie partagée à l'appui du service de la sécurité routière de la Direction Départementale des Territoires.

Pour assurer une sécurité maximale pour les usagers vulnérables, piétons et cycles, il était nécessaire de faire ralentir les véhicules arrivant de la route d'Izé et du centre bourg. La commune a alors adopté le régime d'une « zone 30 ».

Les lotissements du Stade, de la Herveillère et de la Croix Thoreau ont été incorporés dans la « zone 30 ». Alors qu'une limitation de vitesse à 30 km/h peut s'arrêter à l'intersection suivante, ou à la prochaine limitation de vitesse, la « zone 30 » s'applique sur l'ensemble des rues et croisement de la zone depuis le panneau de début jusqu'au panneau de « fin de zone » et avec une limitation de vitesse à 30 km/h.

En l'absence de toute signalisation de priorité (marquage au sol ou panneau), la règle qui s'applique à une intersection est la priorité à droite : tous les usagers qui abordent l'intersection doivent céder le passage aux usagers arrivant sur leur droite, vous devez les laisser passer.

Ci-dessous le budget consacré à la réalisation de ces travaux :

Dépenses	
Libellé	Montant H.T.
Terrassements, Voiries, Réseaux d'eaux pluviales	195 000 €
Signalisation horizontale et verticale	22 000€
Frais d'étude	19 747 €
Total dépenses	236 747 €
Recettes	
Libellé	Montant
Subvention DETR	60 000 €
Subvention Amende de police	10 000€
Dotation Plan Mayenne Relance	15 392 €
Pacte Pour La Ruralité	47 349 €
Aménagement entrée de Bourg	7 000 €
Fonds De Concours	28 160 €
Total recettes	167 901 €
Auto-financement communal	68 846 €

Nous remercions les entreprises qui ont réalisé ces travaux : Entreprise Chapron de Ste Gemmes Le Robert et l'entreprise Crépeau de Villiers Charlemagne.

En revanche, les véhicules à votre gauche doivent vous laisser passer. La « zone 30 » est signalée, à chaque entrée, par un



panneau ; puis un panneau indique la fin de zone 30 ou, bien évidemment, par la sortie d'agglomération. Pour bien signaler le régime de priorité à droite, des panonceaux seront posés sous les panneaux de « zone 30 ». Les panonceaux et panneaux « zone 30 » ou « fin de zone 30 » manquants seront posés en ce début d'année 2022.



Rénovation terrains de boules

Travaux réalisés par l'entreprise : JBTP Jérôme Blanche de Ste Gemmes Le Robert 06.25.57.30.36

Le conseil municipal a décidé de réaliser des travaux de drainages sur le terrain de boules car celui-ci ne pouvait plus absorber les eaux de pluies.

Un petit groupe de joueurs de boules lyonnaises s'est formé il y a plus d'un an, celui-ci ne cesse de s'agrandir. Aujourd'hui 17 joueurs s'affrontent tous les vendredis après-midi et depuis peu certains viennent aussi le mercredi. Si cela intéresse des personnes, venez les rejoindre!



Coût des travaux : 5659.70 € HT

Subvention : 1131 € (fonds de concours)

Travaux 3 rue des dolmens

Un aménagement parking a été réalisé. Celui-ci est constitué de 10 places dont 1 place handicapée.

Une ouverture a été faite dans le mur pour un accès piéton au terrain de la Robicherie (qui verra se réaliser un parking au-dessus de l'école Abbé Angot courant 2022)

Cette ouverture permet d'accéder aux commerces du centre bourg plus rapidement.

Coût des travaux :

14612.50 € HT

Travaux réalisés par l'entreprise : Chapron Ste Gemmes Le Robert



Nous souhaitons par le biais de cette rubrique, mettre en rappel ou en évidence différents thèmes pour bien vivre ensemble au sein de notre belle commune.

En effet, il est remarqué différents actes d'incivilité sur la commune.

Poubelles

Régulièrement, des objets sont déposés au pied des conteneurs à poubelles. Nous rappelons que pour les encombrants, le dépôt s'effectue à la déchetterie :

	EVRON Z.I Des Mal- tieres	BAIS Z.A. De L'aubrière
LUNDI	9H00-12H00 13H30-18H00	13H30-18H00
MARDI	13H30-18H00	
MERCREDI	13H30-18H00	13H30-18H00
JEUDI	9H00-12H00 13H30-18H00	
VENDREDI	9H00-12H00 13H30-18H00	13H30-18H00
SAMEDI	9H00-12H00 13H30-18H00	9H00-12H00 13H30-18H00

Cimetière

Après divers vols constatés dans le cimetière (arrosoirs, plantes...) les membres du conseil municipal ont été contraints d'instaurer des horaires d'ouverture et de fermeture des portes du cimetière.

Les horaires sont les suivants :

Période estivale (à compter du 1^{er} avril)

8h30-19h00

Période hivernale (à compter du 1^{er} octobre)

9h00-17h00

Espaces publics

Pour que les promenades dans nos rues et sur les espaces de jeux restent agréables, merci de penser à ramasser les déjections de nos amis les animaux !



Mise en place de la saisine par voie électronique pour les autorisations d'urbanisme et les déclarations d'intention d'aliéner.

La commune de Sainte Gemmes le Robert, en partenariat avec la Communauté de communes des Coëvrons, met en place un service permettant aux usagers de faire leur demande dématérialisée pour les certificats d'urbanisme, les déclarations préalables, les permis de construire et d'aménager, et les déclarations d'intention d'aliéner.

Ce service sera disponible pour notre commune au 1^{er} janvier 2022. Actuellement vous pouvez aller sur le site de la Communauté de communes des Coëvrons :

<https://www.coevrons.fr/> pour consulter l'info.

Début janvier, il suffira d'aller sur le site de la commune de Sainte Gemmes le Robert :

<https://www.saintegemmeslerobert.fr/>

ou bien sur le site de la Communauté de Communes des Coëvrons :

<https://www.coevrons.fr/> et de cliquer sur le lien prévu à cet effet.

Une start-up sainte-gemmoise

La Norrierie, sur la route d'Hambers, à Sainte-Gemmes accueille deux entreprises : une safranière : « Enzo Création Safran » créée en 2018 et « France Concept Air » créée en 2020.

La safranière touchait l'hôtellerie haut de gamme et était florissante jusqu'à la pandémie qui, ne l'ayant pas épargnée, est aujourd'hui en sommeil. Le jeune entrepreneur cherche un repreneur ayant un projet qui s'allierait avec le safran.

En 2020, Enzo Triquet crée alors France Concept Air pour répondre à une demande de plus en plus croissante boostée par la crise de la COVID. Cette création a été rendue possible grâce à la transmission de l'expérience de Jacques Triquet, grand-père de Enzo Triquet, entrepreneur à l'origine des sociétés France Filtration puis Groupe France Filtre.

Le concept de la filtration est de puiser l'air extérieur et intérieur d'un bâtiment, le filtrer et le réintroduire dans ce même lieu afin d'assurer un flux continu et assainir l'air ambiant. Le rôle de l'entreprise sainte-gemmoise est donc de proposer des filtres à air et d'assurer un service en les remplaçant régulièrement. Ces filtres doivent répondre à des normes toujours plus drastiques.



L'entreprise touche les domaines de l'agro-alimentaire, de l'industrie et de l'hôpital.

Le jeune entrepreneur est en lien avec la maison de l'économie des Coëvrons et la chambre du commerce pour accompagner l'évolution de la jeune start-up.

La start-up abrite un atelier de fabrication, un lieu de stockage ainsi qu'une blanchisserie (pour assurer l'entretien de tissus techniques).

La société est composée de 4 postes.

Le pari de la jeune start-up est de créer, promouvoir un produit innovant répondant aux exigences environnementales notamment liées au développement durable. L'enjeu est de minimiser les déchets dans l'industrie et donc dans le filtre. Le jeune entrepreneur est en recherche de nouvelles matières

et de nouvelles textures renouvelables et filtrantes. Aujourd'hui, le produit phare est un filtre de création 100% sainte-gemmoise répondant à ces exigences : « Aster filtre » (du nom d'une étoile qui ne meurt jamais). Ce filtre a pour avantage d'être en partie renouvelable contrairement aux filtres standards qui doivent être intégralement jetés, d'où un souci de gestion des déchets.

Elle couvre le grand ouest de la France dans un rayon de 150 à 200 km pour être au plus près des clients et assurer un service rapide.

Entreprise SR COUVERTURE

Couvreur zingueur et ardoisier de profession, j'ai décidé de m'installer à mon compte après avoir cumulé vingt-cinq années d'expériences.

J'ai effectué mon apprentissage comme couvreur charpentier chez Rolland Barbier à Bais, puis j'ai travaillé chez Gervais Barré à Evron, chez Marc Boudonnet à Hambers et enfin à Evron au sein de l'entreprise Deslauriers en tant que zingueur.

Le ramonage et le démoussage font également parti des prestations que je propose. Mon activité s'étend dans un rayon d'une quarantaine de kilomètres.

Contact :

SR COUVERTURE , Steven Roncin
125 Hameau de L'Angottière

53600 Sainte Gemmes Le Robert

Tel : 06-22-70-42-09

Mail : roncin.loiseau@orange.fr



LES INFOS COMMUNALES

Le CCAS

En raison de la crise sanitaire liée à la COVID 19 encore présente cette année., nous n'avons pas encore pu nous réunir pour notre traditionnel repas des aînés qui a lieu en général au mois d' octobre.

C'est pour cela que les membres de La Commission Action Sociale et la mairie ont proposé à nouveau cette année en collaboration avec le restaurant « l' Acapulco » et la boulangerie de Mr et Mme Sevin, une formule à emporter et à retirer à la salle des fêtes pour les personnes de plus de 65 ans.

Ce repas a été récupéré par les personnes le Samedi 27 Novembre 2021 à la salle des fêtes dans le respect des gestes barrières.

Nous avons servi 106 repas.

Les membres de la Commission Action Sociale remercie les membres du conseil municipal qui ont aidés à la distribution de ce repas.

Plusieurs personnes ont émis le souhait de se retrouver l' année prochaine autour de la table pour pouvoir profiter d'un moment de convivialité avec les gens de Sainte Gemmes Le Robert.

Cette année notre commission Action Sociale est endeuillée avec la perte d' une personne qui était très présente Madame Annick LORIEUL.

Calendrier des manifestations 2022 :

Il est susceptible d' être modifié en fonction des annonces gouvernementales sur le protocole sanitaire sur la Covid 19.

ASSOCIATIONS		MANIFESTATIONS
04.02.2022	STE GEMMES QUADS	Assemblée Générale
06.02.2022	AMICALE DES ANCIENS COMBATTANTS D' AFRIQUE DU NORD ET AUTRES CONFLITS	Assemblée Générale
11.02.2022	COMITE DES FETES	Assemblée Générale
26.02.2022	SAINTE GEMMES SPORTS	Repas dansant—Couscous
10.04.2022	COMMUNE	Élection présidentielle—1er tour
24.04.2022	COMMIUNE	Élection présidentielle -2ème tour
08.05.2022	AMICALE DES ANCIENS COMBATTANTS D' AFRIQUE DU NORD ET AUTRES CONFLITS	Commémoration du 08 Mai
05.06.2022	ECOLE ABBE ANGOT	Loto
12.06.2022	COMMUNE	Élection législative—1er tour
19.06.2022	COMMUNE	Élection législative—2ème tour
14.07.2022	COMITE DES FETES	Randonnée pédestre
27-28 et 29 Août 2022	COMITE DES FETES	Assemblée communale
09.10.2022	COMMUNE	Repas des Anciens
13.11.2022	AMICALE DES ANCIENS COMBATTANTS D' AFRIQUE DU NORD ET AUTRES CONFLITS	Commémoration du 11 Novembre
03.12.2022	COMITE DES FETES	Repas dansant—Choucroute
04.12.2022	HOMMAGE AUX MORTS EN AFRIQUE FRANCAISE DU NORD	Commémoration

LES INFOS COMMUNALES

Une nouvelle installation pour l'entreprise de Charpente et couverture du Rochard.

En septembre 2021, l'entreprise de Romain Davoust s'est installée dans les nouveaux locaux construits dans la zone des Ormes à Sainte Gemmes le Robert. Arrivée en 2013 sur la commune à l'initiative de Roland Collet, l'entreprise a emménagé dans un local communal, (l'ancien atelier mécanique agricole) 9 rue des Dolmens. L'entreprise se développant, celui-ci ne se trouvait plus adapté, trop étroit, exigu pour préparer des charpentes, accès peu commode, la décision a été prise de construire dans la zone d'activité. L'idée était de rester sur la commune, le nom du Rochard s'identifiant à Sainte Gemmes. De plus, Romain et son équipe s'y plaisent bien et cela correspond bien géographiquement à l'activité, 90% est réalisée dans les Coëvrons. Au-dessus des établissements Duret sur une parcelle de 3 500 m², Romain Davoust a construit un bâtiment de 700 m². Ce nouvel ensemble est beaucoup plus spacieux, agréable pour travailler. L'aménagement a permis la réalisation de vestiaires correspondant aux besoins et conditions pour l'équipe ainsi qu'un coin cuisine confortable, et également une partie bureau nécessaire à l'entreprise.

Aujourd'hui l'équipe dirigée par Romain compte 4 salariés plus une personne au statut d'auto-entrepreneur en renfort. L'activité se concentre essentiellement sur la rénovation et un peu de neuf (15%). L'entreprise intervient sur la charpente et couverture ainsi que le ramonage et l'isolation.

CONTACT : Charpente et Couverture du Rochard, 205 rue des Ormes, Sainte Gemmes le Robert.



Tél. : 06 24 46 45 83.

Mail : charpente.couverture.du.rochard@orange.fr



May autonomie à domicile



La Maison départementale de l'autonomie, au service des personnes âgées, des personnes en situation de handicap et de leurs aidants.

Ses missions : accueillir, orienter, accompagner, évaluer et proposer un suivi personnalisé.

La Maison départementale de l'autonomie apporte toute information susceptible d'aider les personnes en perte d'autonomie dans leur vie quotidienne : aménagement du logement, aide à domicile, ouverture de droits, entrée en établissement, insertion professionnelle, scolarisation...

Elle propose un accompagnement personnalisé et adapté à la situation de chacun.



Sur la Communauté de communes de Coëvrons :

- Accueil sur RDV les lundis matin à l'Espace France Service
6 rue Hertford à EVRON

Un numéro de téléphone unique : 02 43 677 577

Mail : mda@lamayenne.fr

Plus d'informations sur www.lamayenne.fr (page MDA)



may AUTONOMIE
à domicile

**Vous souhaitez
vivre à domicile**

**Vous avez besoin de conseils
pour acquérir du matériel
ou pour aménager
votre logement**

Bien-vivre
may'AÎNÉS

May'autonomie à domicile s'adresse à toute personne de plus de 60 ans vivant sur le département de la Mayenne.

Des difficultés pour accéder à votre baignoire ?

Des marches pour sortir de votre logement ?

Besoin d'aide pour vous déplacer ?

Une chute au cours des 6 derniers mois ? Des difficultés à lire ?

Des professionnels vous accompagnent pour :

- ④ le choix du matériel et des aides techniques ;
- ④ vos démarches auprès des fournisseurs de matériel médical ;
- ④ des conseils d'aménagement et de travaux dans votre logement ;
- ④ le lien avec les artisans ;
- ④ vos démarches administratives et financières ;
- ④ solliciter les aides financières du Département pour vos travaux.



Dispositif gratuit

Accompagnement par des ergothérapeutes et travailleurs sociaux

Vous pouvez vous adresser à May'autonomie :

Par mail : mayaautonomie@centich.fr

Ou par téléphone : **02 41 73 88 89**

Un accompagnement mis en place avec le Conseil départemental de la Mayenne. May'autonomie à domicile bénéficie du soutien de la Conférence des Financeurs pour la Prévention de la Perte d'Autonomie et s'inscrit dans le plan Bien vivre May'ainés.



LA FERME D'AVRIL

Nous sommes Louise (28 ans, originaire du Nord Pas de Calais), Olivier et Agnès (30 ans tous les deux et conjoints, originaires de Nantes), fraîchement installés sur la commune depuis avril 2021.

Nous avons repris la ferme de Thierry Cloteau et Marie Girard à l'Ermitage à Ste Gemmes le Robert. Ils cherchaient à céder leur ferme et étaient très attachés à ce qu'elle permette une installation afin de contribuer à garder des paysans sur la commune.

Louise et Agnès se sont rencontrées en 2017 en formation agricole (le Rheu 35). Nous nous sommes immédiatement retrouvées dans notre envie de projet en collectif et souhaitions créer ensemble notre activité de maraîchage biologique diversifié.

Durant les 2 ans qui ont suivi, nous avons visité une quinzaine de fermes à reprendre. Nos recherches s'orientaient plus vers l'Ille et Vilaine, mais quand nous avons visité cette ferme sur les conseils d'un ami, ce fut le coup de cœur ce printemps 2020.

Olivier rejoint alors le projet pour reprendre le cheptel et l'activité de vente directe de viande de bœuf et veau en caissettes.



Une fois décidés, le chemin de l'installation débute : parcours administratif, formations avec différents organismes locaux d'aide à l'installation paysanne (CIVAM, l'ADEAR, l'AFOC), étude de marché, demande de prêts...

Le 1er avril 2021, après 8 mois de préparation, le GAEC de la Ferme d'Avril voit le jour à l'Ermitage.

Concrètement Olivier a repris le système du cédant tel qu'il était : 30 hectares de prairies, une quinzaine de mères tout à l'herbe et commercialisation en direct au consommateur 2 fois par an.

Pour le maraîchage (Agnès et Louise), nous sommes en création d'activité sur la ferme, ce qui demande quelques aménagements : installation d'une serre de 1300m², un bassin de récupération des eaux de pluie et du forage, et l'aménagement d'un bâtiment pour le lavage et la préparation des légumes, chambre froide, bureau...

A la fin de l'année, nous totaliserons 1 Ha de cultures, comprenant une 40aine de légumes différents.

Notre objectif est de vendre nos légumes au plus proche de la ferme, et de nourrir notre communauté locale.

Il fallait donc créer nos réseaux de commercialisation pour rencontrer nos premiers consommateurs. Nous proposons la commande en ligne via notre site internet (lafermedavril.fr), qui permet de visionner l'offre légu-

mière du moment, de sélectionner son point de retrait et de passer sa commande librement jusqu'à la veille de la distribution.

Ce système nous paraît adapté à l'ère du temps, et propose une souplesse pour le consommateur, sans engagement, sans panier imposé, plus personnalisé.

De notre côté, les pré-commandes nous permettent de gagner du temps à la récolte, et surtout d'éviter les pertes et le gaspillage car on ne récolte que ce qui est commandé.

Ainsi, depuis fin août nous proposons deux créneaux de vente par semaine :

- le mardi soir (17h-19h): dépôt de panier sur pré-commande à **la ferme**, et à **Séché Environnement** à Changé
- le vendredi soir (17h-19h) : dépôt de panier sur précommande à **la ferme**, et vente à l'étal **place de la médiathèque** à Evron.

Les commandes sont ouvertes une semaine à l'avance et jusqu'au lundi et jeudi minuit.

Les jours de vente, nous livrons également des professionnels extra-locaux : l'épicerie du Biocage, la cantine de l'école de Ste Gemmes, les restaurants la Hulotte, la Guinguette du Gué de Selle, le restaurant du Gué de Selle... Et d'autres manières plus ponctuelles.

Grâce au petit verger qui a beaucoup produit cette année, nous ajoutons à notre étal du bon jus de pommes 100%

produit à la ferme.

Nous sommes d'ailleurs heureux de voir comme une ferme diversifiée peut être bénéfique en tout point : mise en commun des machines, des réseaux de commercialisation, diversité des tâches...

Pour la saison prochaine, nous allons embaucher quelqu'un pour nous épauler. C'est un bonheur de pouvoir créer de l'emploi, même si ça ne sera pas un temps plein au départ.

Sur le long terme, on aimerait aussi pouvoir intégrer une dimension sociale à la ferme, avec de l'insertion ou un travail avec des écoles...

8 mois après notre arrivée, le bilan est très positif.

Heureux de vivre en zone rurale, nous apprécions quotidiennement l'environnement et le contact simple et direct avec les gens d'ici.

C'est un challenge de produire des légumes sur un territoire où beaucoup ont leur jardin, mais nous permettons au jardinier de compléter son assiette en fin d'hiver et début de printemps grâce à nos infrastructures.

Nous avons été rapidement intégrés (et cela grâce à nos cédants en grande partie) à la vie environnante, dans le cercle du partage et des co-propriétés agricoles, avons rencontré nos voisins... Ici, nous sommes loin du cliché de la campagne dépeuplée et inerte.

En route pour les sentiers de randonnée ...

À partir de la mairie de Sainte-Gemmes-le-Robert, il est possible de randonner sur 3 sentiers balisés, soit 34 km de marche au total. Parmi ces sentiers, 3 possèdent un tracé GPS, ce qui permet grâce à une application de les parcourir facilement : « Le circuit d'Orion », « Sur le flanc du Mont Rochard » et « Le circuit de Pierre Fontaine ».

De nombreux autres circuits balisés passent par Sainte-Gemmes.

Toutes les informations liées aux randonnées pédestres se trouvent à l'Office du Tourisme d'Evron :

www.coevrons-tourisme.com

« Sur le flanc du Mont Rochard » est une randonnée de 12 km qui part de la mairie. Elle se parcourt en suivant les panneaux jaunes n°22. Il faut prévoir 3h de randonnée à pied, 1 heure à vélo, et 1h15 à cheval. Ce circuit est également l'occasion de découvrir des hameaux typiques, des bâtisses historiques telles que le manoir de Pierre Fontaine. Il faudra également prendre en compte un dénivelé de 318 mètres. Un descriptif précis accompagne le tracé sur carte.

Afin de préparer au mieux cette randonnée, prévoir soigneusement un sac-à-dos avec le **matériel nécessaire** : bonnes chaussures de marche, bouteille d'eau, appareil photo, vêtements chauds pour le soir, etc.

A découvrir

↳ **Le manoir de Pierre Fontaine**
Édifice du XV^e siècle. Un large escalier extérieur en pierre permet d'accéder au logis à l'entrée prolongée par un auvent aux piliers de bois. Une tour hexagonale est percée d'étroites ouvertures défensives.

↳ **Site du Mont Rochard**
Point culminant (357 mètres) du massif des Coëvrons, région de collines située à proximité de la ville d'Evron.

A découvrir aux alentours proches de la rando :

Le Rubricaire
Époque gallo-romaine et Moyen-âge. Forteresse romaine implantée sur les pentes du Mont Rochard contrôlant les villages gallo-romains. Au XI^e siècle, le site est de nouveau occupé, toujours dans une vocation défensive. Visite des ruines de la forteresse et des thermes.

En savoir plus avec...

- les brochures disponibles à l'Office de tourisme.



Infos pratiques

L'OFFICE DE TOURISME DES COEVRONS VOUS ACCUEILLE À
SAINTE-SUZANNE 53270
1 rue Jean de Buell
Tél. : 02 43 01 43 60
info@coevrons-tourisme.com

Ainsi que dans ses autres bureaux d'information à :
EVRON 53600 Tél. : 02 43 01 63 75
MONTSURS 53150 Tél. : 02 43 01 43 60

SAULGES 53340
Tél. : 02 43 90 49 81

Retrouvez toutes nos autres parcours détaillés en un clic sur notre site : WWW.COEVRONS-TOURISME.COM rubrique nature et rando !



L'Office de Tourisme des Coëvrons vous offre la possibilité de louer des vélos et des GPS randonnée. Pour plus d'information, n'hésitez pas à contacter nos conseillers !

Quelques recommandations :
- Soyez prudent et respectez le code de la route en traversant ou en empruntant des axes routiers fréquentés.
- Respectez la tranquillité des sites et des autres usagers, agriculteurs, joggers, chasseurs et autres randonneurs.
- Tenez les chiens en laisse.
- Respectez l'environnement en ramenant avec vous ce que vous avez amené (détritus de pique nique, etc.).
Nos excursions sont entreprises sous votre entière responsabilité et n'engagent en rien celle de l'Office de Tourisme ni de la commune.

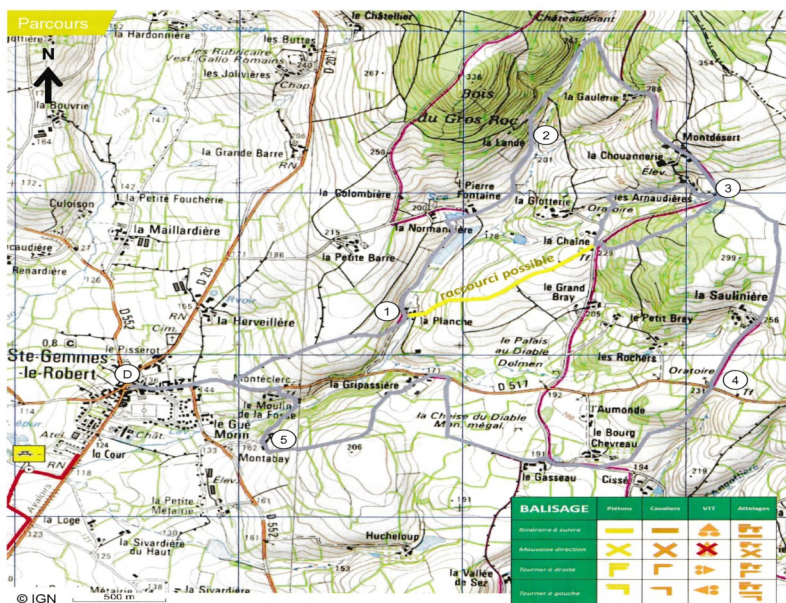
www.coevrons-tourisme.com

Fiche rando 22
Office de tourisme des Coëvrons

Randonner autour de Sainte-Gemmes-le-Robert

Sur le flanc du Mont Rochard

Distance : 12 km
Durée : 3h00
Type : randonnée courte
Difficulté : facile
Boucle : oui
Balisage : n° 22 (jaune)
Départ : place de la mairie.



Itinéraire détaillé

- ① À la Planche (ancien moulin), monter à gauche le vallon vers Pierre Fontaine, manoir du XV^e siècle.
- ② Dans un paysage de moyenne montagne, s'élever en lisière du bois du Gros Roc, vers des sources (abondantes au printemps) jusqu'à prendre un « virage en épiingle à cheveux » pour changer de versant vers la Gaulerie. Nombreux points de vue sous la haute stature du Rochard. Joli village-rue de Montdésert.
- ③ Au carrefour « les Arnaudières », prendre légèrement à gauche à flanc de colline pour effectuer une petite boucle par « la Chaîne » (fontaine à gauche en remontant le chemin de terre) qui vous ramènera au même carrefour des « Arnaudières ». Puis, prenez tout droit par la Saulinière jusqu'à l'oratoire.
- ④ Traverser la D 517 et descendre encore par des sentiers, vers le Bourg-Chevreau, étonnant village typique des hameaux de Sainte-Gemmes-le-Robert, mais aujourd'hui presque éteint.
Passer « le Gasseau » : parcours plus plat vers la D 157.
A la Gripassière, village aux riches architectures (manoir, logis et tour ronde attenante qui servit de fuie (colombier)).
- ⑤ A « Montabay », prendre à droite par le Moulin de la Fosse puis remonter sur la D 517 et rejoindre le bourg qui mérite un détour pour de belles architectures en granit et revenir au parking de la mairie.

Patrimoine naturel

Quatre saisons sur le Chemin des Quatre Vents



Le Chemin de terre qui relie les lieux-dits : la Gripassière et Montabay est dénommé sur le cadastre ancien "Chemin des Quatre Vents". Dénomination attribuée en rapport avec le point culminant à 206 mètres où la vue s'étend vers les quatre points cardinaux et où le moindre vent, d'où qu'il vienne, est ressenti.

Ce chemin creux sur tout son parcours est dominé par des talus quelquefois très importants. Le sol est rarement boueux car constitué d'arêtelette et d'arène granitique. Les haies qui le bordent, parfois très touffues et très hautes sont plantées d'une grande variété d'essences locales à hautes tiges (hêtres, chênes, châtaigniers, frênes) accompagnée d'arbustes (noisetiers, houx, néfliers, aubépines, prunelliers) et d'une végétation diverse au pied de la haie (genets, ronces, églantiers, fougères, ajoncs).

Beaucoup d'animaux sauvages (chevreuils, putois, fouines, blaireaux, lièvres) fréquentent le chemin la nuit mais aussi quelquefois le jour où l'on peut les apercevoir. Leurs passages traversant le chemin pour aller d'un champ à l'autre sont très visibles dans les haies et les talus. Les oiseaux (merles, buses, pies, geais, tourterelles, pigeons ramier et bien d'autres), accompagnent les nombreux randonneurs ou promeneurs de leurs chants et pépiements simplement troublés par le passage du piéton, du cycliste, du cavalier mais aussi fortement dérangés par les pétarades intempestives d'une horde de quads.

L'été, l'ombre fournie par les hautes haies est la bienvenue. Les jours de ciel dégagé et de soleil permettent d'apprécier les vues sur la plaine d'Evron, le Mont Rochard, et au loin sur la Forêt de Mayenne. En atteignant la partie haute du chemin une petite brise du sud peut être rafraîchissante.

A l'automne, à cause des pluies amenées par le vent d'ouest le chemin est plus humide, la marche se fait sur un épais tapis de feuilles mortes et de glands, c'est le moment du ramassage des châtaignes, des champignons et suite aux premières gelées blanches la cueillette des nêfles.

Pour l'hiver les arbres dénudés permettent d'avoir

de belles vues sur le village et de deviner dans la campagne les manoirs de Pierre-fontaine et de Vivoin. Les vents du nord et de l'est sont glacials et peuvent occasionner des chutes de neige qui forment, dans le chemin, des congères difficiles à franchir. Les houx se parent de boules rouges en décor de Noël.

Le printemps ramène les animaux, rentrés à l'étable, dans les prés. Le chemin est égayé par les fleurs des églantiers, des aubépines et des prunelliers des haies. Les délicieuses fraises des bois sont à dénicher sous les épines et les herbes sauvages du pied du talus.

Ce chemin "des Quatre Vents" n'est pas le seul de la Commune de Sainte Gemmes le Robert à prétendre à tous ces agréments. C'est un bonheur pour une commune d'avoir conservé un tel réseau de chemins de terre bordés de haies et faisons en sorte que cet attrait perdure très, très longtemps.

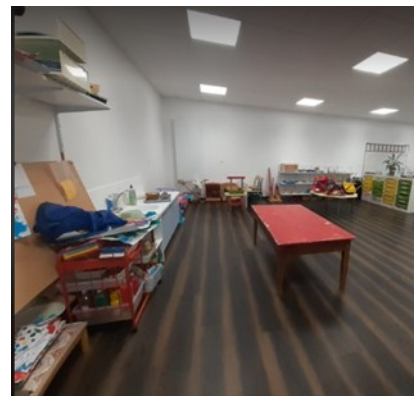
Gervais Barré



L' ÉCOLE PRIVÉE ABBE ANGOT

Une nouvelle classe pour la maternelle

Cette année, nous sommes 26 élèves à être inscrits à l'école ABBE ANGOT, en maternelle. Nous sommes 12 PS, 4 MS et 5 GS. Nous avons eu la chance de débiter notre année scolaire dans une toute nouvelle classe. Nous y avons installé plusieurs coins jeux, un petit coin bibliothèque et un grand coin regroupement.



Tous les jours, nous travaillons ensemble dans cette classe et nous faisons découvrir de nouvelles choses à notre mascotte « PETIT LOUP ». Il nous accompagne dans toutes les activités faites à l'école et partira, au cours de l'année scolaire, en vacances chez nous pour vivre de nouvelles aventures.



Cette année, nous avons aussi une cour de récréation rien qu'à nous, pour faire du vélo et jouer avec le matériel. Nous nous sentons très bien dans cette nouvelle partie de l'école.

Les élèves de PS/MS/GS

Des travaux de rénovation dans les bâtiments existants

Des travaux de rénovation des bâtiments existants ont commencé à l'école Abbé Angot en octobre et s'achèveront fin du mois de novembre 2021. Cette nouvelle phase de travaux a été financée par l'OGEC de l'école ainsi que par l'AEL.



« Au fil du temps... »

Cette année, tous les élèves de l'école Abbé Angot, du cycle 1 au cycle 3, travailleront sur le thème du temps qui passe. On dit souvent que le temps qui passe ne revient plus mais c'est à notre mémoire de lui faire savoir qu'il garde toujours une place importante si l'on veut bien le lui accorder dans notre vie. De l'apprentissage de notre langue, en passant par les mathématiques ou l'Histoire, le temps qui passe doit être le ciment de notre existence.

Ce sera l'occasion de vivre des temps forts à l'école, en partageant des goûters d'anniversaires chaque mois et en vivant des moments de partage de vie classe.

Dans le cadre de ce projet, les élèves de CE2/CM1/CM2 participeront au printemps 2022 à un voyage scolaire avec nuitée au Puy du Fou.



Activité Rollers pour les CP/CE1



Durant la première période, les élèves de la classe de CP-CE1 ont pu chausser des rollers tous les vendredis avec tout l'équipement de sécurité (casque et protections). Ils ont pris plaisir et ont bien progressé durant ces 6 séances.

Projet culturel

Un projet culturel est proposé cette année dans la classe de CE2/CM1/CM2. Il s'agit d'une alliance particulière entre deux domaines qui s'avèrent être très complémentaires : l'Histoire et la musique. Tout au long de l'année, un partenariat entre trois intervenantes du Conservatoire d'Evron et l'enseignant de la classe permettra aux élèves de faire des liens entre ces deux disciplines. Les élèves pourront ainsi jouer de la flûte traversière ou du violon, s'adonner au chant, tout en suivant la chronologie de l'Histoire de l'Homme.

Projet numérique

L'école Abbé Angot et la municipalité de Ste Gemmes ont répondu à un appel à projet concernant un plan de relance numérique proposé par l'Etat. Le projet a été accepté et validé par l'Education Nationale. Ainsi, dans les prochaines semaines, les classes de CP/CE1 et CE2/CM1/CM2 seront équipées en vidéoprojecteurs interactifs, les élèves et les enseignants en ordinateurs portables.



Rentrée 2022: inscriptions

Les inscriptions pour une rentrée en 2022 sont ouvertes dès janvier. Pour toutes informations complémentaires ou demandes d'informations concernant les inscriptions, vous pouvez joindre le chef d'établissement, Mme Céline Landry au : 02-43-90-61-81.



Sainte Gemmes TT

C'est après une saison 2020-2021 stoppée par la crise sanitaire que les 13 joueurs de Sainte Gemmes Tennis de Table ont pu réouvrir les portes de la salle Abbé Angot en septembre dernier. Le club a donc réinscrit 2 équipes en championnat départemental, et aux vues des résultats, les joueurs n'ont pas perdu leur motivation. En effet l'équipe 1 du club, inscrite en D2, est première de son groupe et compte bien monter en Super D2 pour la deuxième partie du championnat. De plus la seconde équipe, actuellement en D4, se porte bien et occupe les places de milieu de tableau.

Les équipes s'entraînent le mercredi, et jouent en compétition le vendredi.

Le club remercie la municipalité pour son soutien.



Le comité des fêtes

« Le président et les membres du comité des fêtes vous souhaitent une bonne et heureuse année 2022, à vous ainsi qu'à vos proches.

Cette année, le comité encore affecté par le COVID-19, n'a malheureusement organisé que deux évènements.

La randonnée du 14 Juillet, qui a connu une petite modification, de par son organisation (après-midi jeux) et la décoration du bourg pour les fêtes de fin d'année.



Malgré certains échos entendus, le comité des fêtes de Sainte Gemmes Le Robert existe toujours, il attend simplement des jours meilleurs.

Merci à tous les bénévoles pour leur investissement »



Amicale des AC d'AFN et autres conflits

Notre assemblée générale prévue le 7 Février 2021 n'a pas eu lieu en raison du COVID.

Le congrès départemental d'Ernée a été annulé pour la même raison.

Nous n'avons pas encaissé les cotisations.

Notre amie Thérèse Bouet nous a quitté le 22 Août.

Dimanche 14 Novembre Mathis Pifre 16 Ans a reçu son insigne et son diplôme de porte drapeau en référence à ses 6 années de présence à nos cérémonies. Reconnaissance de l'ONACVG de la Mayenne.

Retour 100 années en arrière en 1921. Sous le mandat de Mr Albert Sévigné Maire, la décision de construire un monument aux morts est prise le 30 Mai 1920. La dépense évaluée à 5500 Francs et par une souscription communale de 3824 Francs et par un crédit communal de 1700 Francs. L'achat est fait aux Ets Rossignol à Evron. 86 noms seront gravés sur ce monument inauguré et béni le dimanche 12 Juin 1921. Un hommage leur sera rendu chaque 11 Novembre.

De nos jours 100 noms sont gravés.

Outre les 86 de 14/18 s'ajoutent les 11 de 39/45 et les 3 en Afrique.

En 1921 une association est créée par une poignée d'hommes mutilés de la face « les gueules cassées ». Ils lancent une tombola nationale « La Dette » pour venir en aide aux plus nécessiteux en 1931. Ces poilus amputés, mutilés de la face ayant subi de multiples opérations de reconstruction rentrent au foyer.

Des images d'archives font peine à voir.

A leur vue femmes et enfants prennent peur, ils ne reconnaissent plus l'être cher.

De nos jours la « Loterie Nationale et le Loto » ont pris la relève.

Notre Calendrier 2022 :

Dimanche 11 Septembre A.G. Ernée

Une présence plus importante de nos élus, enseignants et enfants à ces cérémonies seraient la bienvenue.

Bonne année à toutes et à tous.

Le président Albert Grudet

02.43.90.62.05



« Retrouver la forme, un jeu d'enfant »

« Si ton esprit est motivé
alors ton corps suivra »

Et oui, la reprise des cours de gym a sonné le mercredi 8 Septembre 2021 à la salle multifonctions (de 20h à 20h45) avec notre coach Anne-Marie Rocton (diplômée d'état).

Anne-Marie nous propose diverses activités adaptées à chaque adhérent, comme le renforcement musculaire, le cardio, les abdos-fessiers, le stretching... Pour que les séances se passent dans de bonnes conditions, les gestes barrières sont toujours d'actualité (Pass Sanitaire, distanciation, gel hydroalcoolique...).

Cette reprise fut un réel bonheur (après quasi un an d'arrêt) de pouvoir nous retrouver anciens comme nouveaux adhérents. Pour information, l'association compte aujourd'hui 28 adhérents.

Alors n'hésitez pas, inscrivez-vous pour la prochaine rentrée en septembre 2022.

La cotisation est de 75€ licence comprise pour 33 séances de 45mn (dont 2 essais gratuits).

Nous prenons les coupons sport ANCV et les chèques vacances ANCV.

Pour tous renseignements contacter soit :

Amélie au 06.12.56.34.22 ou Virginie au 06.38.52.83.88

Ou encore par mail : gymSaintgemmoise@yahoo.com



Sainte Gemmes Sports Football

Le club compte 85 licenciés pour la saison 2021-2022.

Cette année, nous avons deux équipes seniors qui évoluent en départemental 4.

Nos U 18 ans sont en entente avec Voutré.

Nos U 15 ans jouent en entente avec Voutré et Saint Christophe Du Luat.

Les U 6 ans, U 9 ans et U 11 ans jouent le samedi matin dans les Coévrans et le mercredi après-midi entraînement de 15h00 à 16h30.

Pour les enfants qui le souhaitent, il est encore temps de rejoindre le club :

Contact : nicoleperichet@free.fr

Ou saintgemmessports@gmail.com

Le club remercie les sponsors :

Maximax, Eco Fitlre, Neolix, Acapulco, Credit Mutuel et L&H design

Nous remercions aussi la commune pour l'attribution d'une subvention.

Co-présidents :

Perichet Jean Noel : 02-43-98-68-69 ou 06-28-30-09-02

Guy Vincent : 07-86-11-90-10



La bibliothèque

Malgré une succession d'ouvertures et fermetures tout au long de l'année 2021, la bibliothèque de Sainte-Gemmes-le-Robert, service public de la Communauté de Communes des Coëvrons, animée par une équipe de bénévoles, a essayé d'assurer au mieux ses missions. Ainsi, pendant les périodes de fermeture, les bénévoles sont allés auprès des lecteurs adhérents afin de continuer à leur proposer des ouvrages.

Les permanences habituelles du mercredi et samedi n'ont pas encore été rétablies. Mais, **depuis le 30 octobre 2021**, nous avons le plaisir de pouvoir **accueillir à nouveau le public dans les locaux de la bibliothèque, avec une seule permanence hebdomadaire, le samedi de 10 à 12 heures.**



Pour des contraintes liées au contexte sanitaire, la garderie a annexé une partie de la bibliothèque. Grâce aux aménagements mis en place, les enfants peuvent ainsi accéder librement aux livres. Nous espérons que ce libre accès suscitera de nouvelles vocations à la lecture et une fréquentation de la bibliothèque, hors scolarité.



Malgré cette année compliquée, la bibliothèque a réussi à proposer sa causerie annuelle. Mais pas seulement... En effet, en partenariat avec la médiathèque de Bais, un « événement fort » sur le thème « Les oiseaux du bocage » a été planifié entre le 18 septembre et le 23 octobre 2021.

Ainsi, le samedi 15 octobre 2021, près d'une quarantaine de personnes est venue à la salle des fêtes de Sainte Gemmes le Robert, écouter la conférence « A la rencontre des oiseaux de chez nous », présentée par Olivier Duval de l'association Mayenne Nature Environnement.

Le club Rubri III

Le club Rubri III a repris ses activités le jeudi après-midi à partir de 14h00 à la salle des fêtes (belotes-triominos...).

Début Septembre nous avons pu organiser notre pique-nique qui a dû être retardé pour cause de covid. Tous les

Les témoins de cette causerie ont été émerveillés par les photos de nos compagnons du quotidien. Mais, comme le soulignait Olivier Duval, bien des éléments les menacent : les pesticides, les constructions, le béton à tout va et les nombreuses haies tronquées ou disparues. Les oiseaux voient leur habitat modifié, amputé de sources de nourriture jusqu'à perturber leurs migrations ancestrales... A tel point que des espèces sont plus rares, disparaissent en quelques dizaines d'années. Heureusement, Olivier Duval, nous a encore proménés dans des lopins mayennais quelque peu préservés tels que Saulges, la vallée de l'Erve et la Corniche de Pail - lieux précieux pour leur survie. Nos jardins peuvent aussi les accueillir généreusement.



Le « temps fort » a continué le dimanche 17 octobre 2021 avec une balade contée dans les chemins creux de notre commune, une balade par une magnifique journée d'automne, ponctuée d'histoires, de lectures, de contes. La trentaine de personnes a apprécié l'ambiance familiale et décontractée tout au long du parcours. Au retour, une collation, avec boissons et gâteaux préparés par les bénévoles, était offerte aux participants.

Outre ces deux animations à Sainte Gemmes le Robert, étaient proposés à la médiathèque de Bais une séance Bébés lecteurs, une heure du conte, un atelier numérique Birdie Memory et un atelier fabrication de nichoirs en vannerie.

L'équipe de bénévoles de Sainte Gemmes le Robert réfléchit d'ores et déjà sur son thème de l'année 2022.

Les bénévoles ont toujours plaisir à recevoir le public et à répondre à toute demande d'ouvrages.

participants étaient heureux de se retrouver pour passer une agréable journée.

Nous espérons que de nouveaux adhérents viendront nous rejoindre afin de rajeunir notre équipe.

Si vous êtes intéressés contacter Mme Mézière Michelle au 06.23.67.32.87 ou Mme Vadepiéd Bernadette au 02.43.98.48.77.

Nous vous souhaitons à toutes et tous une bonne et heureuse année.

Sainte Gemmes Quads

L'association des Quads de Sainte Gemmes Le Robert vous souhaite ses meilleurs vœux pour cette nouvelle année 2022.

Comme chaque année, le club a organisé diverses animations au sein de la commune et celles environnantes.

Il est important de rappeler que tous les adhérents du club, sont dans l'obligation de circuler avec des véhicules homologués. De plus, le président du club est soucieux que chacun respecte les horaires de sorties (le dimanche de 9h30 à 12h00) de façon à laisser la place à tous, promeneurs, vététistes...

MEMENTO UTILE

Bibliothèque :

Ouverture Mercredi et Samedi de 10h00 à 12h00

École privée Abbé Angot :

Directrice : Mme Céline LANDRY

Téléphone : 02.43.90.61.81

Courriel : stegemmeslerobert.ecole.abbeangot@ddec53.fr

Cantine municipale :

Pour toutes précisions ou renseignements contacter Mme Céline LEBLANC (02.43.90.61.95) ou le secrétariat de mairie (02.43.90.61.79)

Tarifs :

préscolaires : 3,21 € (euros)

primaires : 4,18 € (euros)

adultes : 6,83 € (euros)

(A noter que pour toute absence non prévenue le repas sera facturé)

Garderie municipale :

(02.43.69.13.94)

Tarifs facturés à la demi-heure

(A noter que toute demi-heure commencée sera facturée)

Horaires et tarifs garderie :

MATIN	7h00 à 7h30	0.47€
	7h30 à 8h00	0.47€
	8h00 à 8h30	0.47€
SOIR	17h00 à 17h30	0.47€
	17h30 à 18h00	0.47€
	18h00 à 18h30	0.47€
Le forfait par enfant non repris à l'heure de la fermeture est porté à		7.04€
Pour les fréquentations dites « exceptionnelles » (n'atteignant pas 5.00€ sur l'année scolaire). Un droit minimum de 5.00€ sera demandé à la famille en fin d'année scolaire.		

Horaires cimetière :

Horaires d'hiver du 1er Octobre au 31 Mars : de 09h00 à 17h00

Horaires d'été du 1er Avril au 30 Septembre : de 08h30 à 19h00

Les assistantes maternelles de la commune :

Nom	Prénom	Adresse	C.P.	Commune	Téléphone	Agrément	MAM
BLANCHE	Nathalie	3 Impasse Des Lilas	53600	Ste Gemmes Le Robert	0243906131	4	
GUILLOIS	Eveline	27 Rue Du Gué De Selle	53600	Ste Gemmes Le Robert	0243587641	4	La récré des p'tits gemmois
LAUTRU	Patricia	6 Impasse des Aubépines	53600	Ste Gemmes Le Robert	0243906051	4	
LEMEE	Laëtita	27 Rue Du Gué De Selle	53600	Ste Gemmes Le Robert	0243587641	4	La récré des p'tits gemmois
PERICHET	Nicole	7 Impasse des Aubépines	53600	Ste Gemmes Le Robert	0243988169	4	
PIFRE	Valérie	6 Rue de le Théraudière	53600	Ste Gemmes Le Robert	0977626022	4	
SEVIN	Aurélié	27 Rue Du Gué De Selle	53600	Ste Gemmes Le Robert	0626436416	4	La récré des p'tits gemmois

Coloriage magique

Colorie selon les codes pour découvrir ce qui se cache dans le dessin.



LABYRINTHE

Trace le chemin le plus court que la fusée doit parcourir pour rejoindre la planète.



turbulus.com

MOTS MELES - LA FERME

A	T	V	M	O	U	T	O	N
P	M	L	A	P	I	N	V	R
K	O	U	B	Y	T	S	C	Z
C	A	N	A	R	D	R	C	A
A	T	V	E	C	O	Q	E	G
L	P	N	T	N	V	A	X	R
C	O	N	A	V	A	C	H	E
P	O	U	L	E	V	R	Z	E
V	H	C	O	C	H	O	N	I



CANARD



COQ



VACHE



LAPIN



MOUTON



COCHON



POULE

www.ama-sona.uvotatibibus.fr